

**Raport końcowy z ogólnouniwersyteckich badań ankietowych**  
**oceniających pracę dziekanatu**  
**za rok akademicki 2013/2014**

**Wprowadzenie**

W roku akademickim 2013/2014, zgodnie z *Procedurą ogólnouniwersyteckich badań ankietowych* (WSZJK-U/8), przeprowadzone zostało badanie, mające na celu uzyskanie informacji nt. jakości obsługi w dziekanatach. Swoje opinie wyrażali studenci, doktoranci i słuchacze studiów podyplomowych. Badanie ankietowe, zgodnie z procedurą, zostało przeprowadzone w semestrze zimowym. Badaniem, przeprowadzonym w formie elektronicznej poprzez Wirtualną Uczelnię, zostali objęci wszyscy pracownicy dziekanatów.

Badania zostały przeprowadzone z zapewnieniem pełnej poufności i dobrowolności. Koordynator badań ankietowych monitorował postęp badań ankietowych w porozumieniu z Pełnomocnikiem Rektora ds. Zapewniania Jakości Kształcenia. Ze względu na niską frekwencję studentów i słuchaczy w badaniu ankietowym na każdym wydziale przeprowadzono kampanie promujące udział w badaniach. Ponadto, decyzją UKJK przedłużony został założony pierwotnie termin zakończenia badań ankietowych (do 3 marca 2014 r.). Badanie przeprowadzono w okresie od 13 stycznia do 15 maja 2014 r.

Po zakończeniu badania wyniki zostały przekazane do analizy na wydziały. Wnioski z ankietyzacji oraz planowane działania naprawcze będą przedmiotem spotkania z kierownikami dziekanatów, które odbędzie się w czerwcu 2014 r.

Ogółem w badaniach uczestniczyło 4 594 studentów studiów stacjonarnych i niestacjonarnych, doktorantów i słuchaczy studiów podyplomowych.

**Metodologia badania**

W badaniu zastosowano kwestionariusz ankiety, który stanowi załącznik nr 3 do *Procedury ogólnouniwersyteckich badań ankietowych* (WSZJK-U/8).

Ankieta została skierowana do studentów wszystkich typów i rodzajów studiów. Udział w badaniu był dobrowolny i poufny.

Badanie zostało zrealizowane przy pomocy systemu informatycznego *Uczelnia.XP* z wykorzystaniem Wirtualnej Uczelni, dostępnej dla wszystkich studentów i słuchaczy studiów podyplomowych po zalogowaniu się na indywidualne konto, potwierdzone hasłem studenta. Ocena pracy dziekanatu prowadzona była równoległe z badaniem jakości kształcenia, obejmującym ocenę nauczycieli akademickich i zajęć dydaktycznych.

Kwestionariusz ankiety zawierał 6 pytań. Odpowiedzi udzielano według skali od 2 do 5, przy czym poszczególne oceny oznaczały: (5) - zdecydowanie tak, (4) - raczej tak, (3) - średnio, (2) - raczej nie, (0) - zdecydowanie nie. Po zatwierdzeniu przez ankietowanego wprowadzonych odpowiedzi na pytania ankiety, uczestnik badania nie miał możliwości powrotu do wypełnionej ankiety.

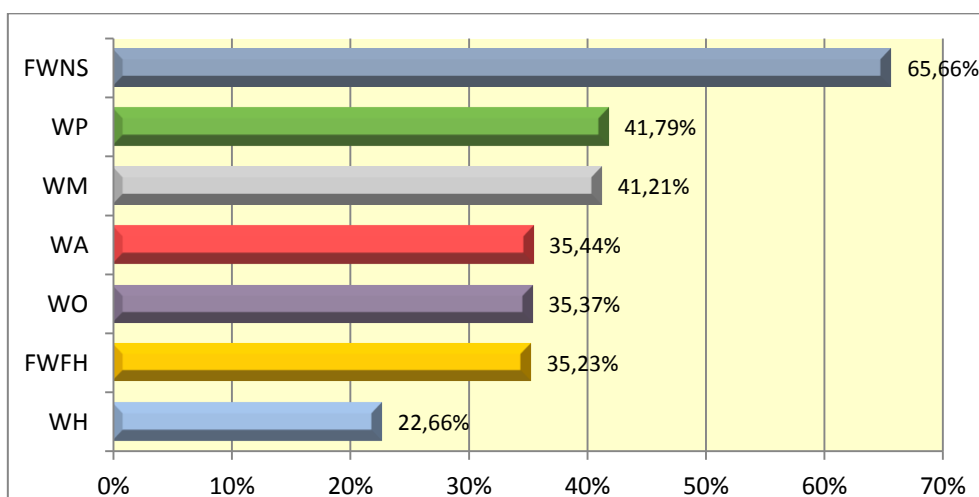
## Analiza wyników ankiety

Raport końcowy został sporządzony w oparciu o dane elektroniczne przekazane przez Koordynatora Zespołu ds. Oceny Jakości Kształcenia. Uzyskane wyniki pogrupowano według średnich ocen otrzymanych przez poszczególne wydziały.

Zastosowane zostały następujące symbole wydziałów:

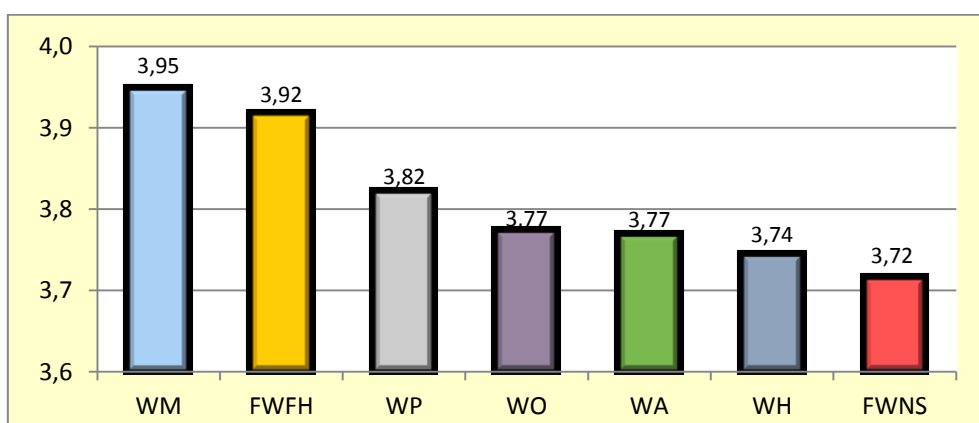
- FWFH Wydział Filologiczno-Historyczny
- WH Wydział Humanistyczny
- WM Wydział Matematyczno-Przyrodniczy
- WO Wydział Nauk o Zdrowiu
- FWNS Wydział Nauk Społecznych
- WP Wydział Pedagogiczny i Artystyczny
- WA Wydział Zarządzania i Administracji

Procentowy udział studentów i słuchaczy z poszczególnych wydziałów w badaniu przedstawia rycina 1.



Ryc. 1. Procentowy udział studentów i słuchaczy z poszczególnych wydziałów w procesie ankietyzacji

Ogółem średni udział studentów i słuchaczy w procesie ankietyzacji wyniósł 38,49%. Najliczniejszy udział w opisywanym procesie dotyczył studentów i słuchaczy Wydziału Nauk Społecznych (65,66%), najmniejszy udział ankietowanych w badaniu odnotowano na Wydziale Humanistycznym (22,66%).

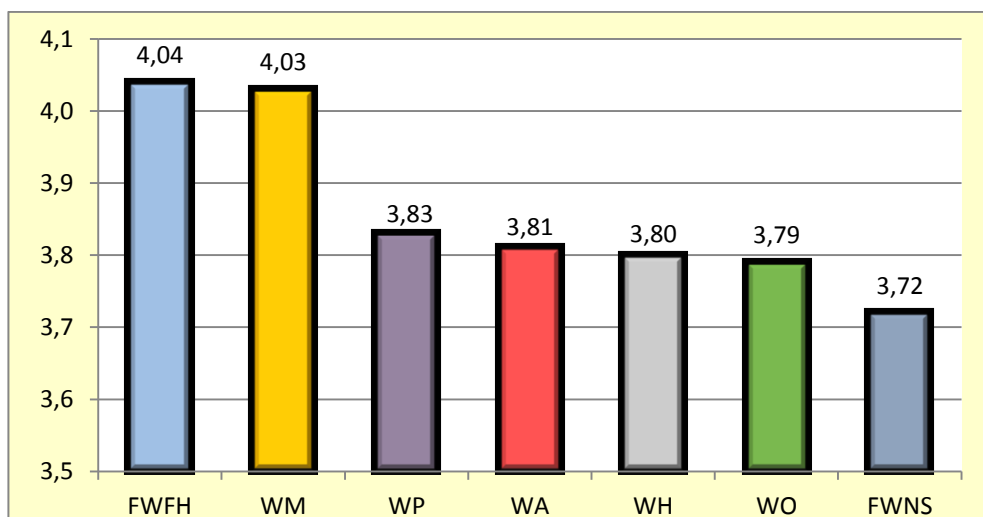


Ryc. 2. Średnia ocena ogólna z pytań na poszczególnych wydziałach

Średnia ocena ogólna pracy dziekanatu na poszczególnych wydziałach nie przekroczyła poziomu 4,00 i kształtowała się w przedziale 3,95-3,72. Najwyższej ocenili ją studenci Wydziału Matematyczno-Przyrodniczego i Filologiczno-Historycznego (odpowiednio 3,95 i 3,92). Średnia ocena studentów pozostałych wydziałów wahała się od 3,82 do 3,72) (ryc. 2).

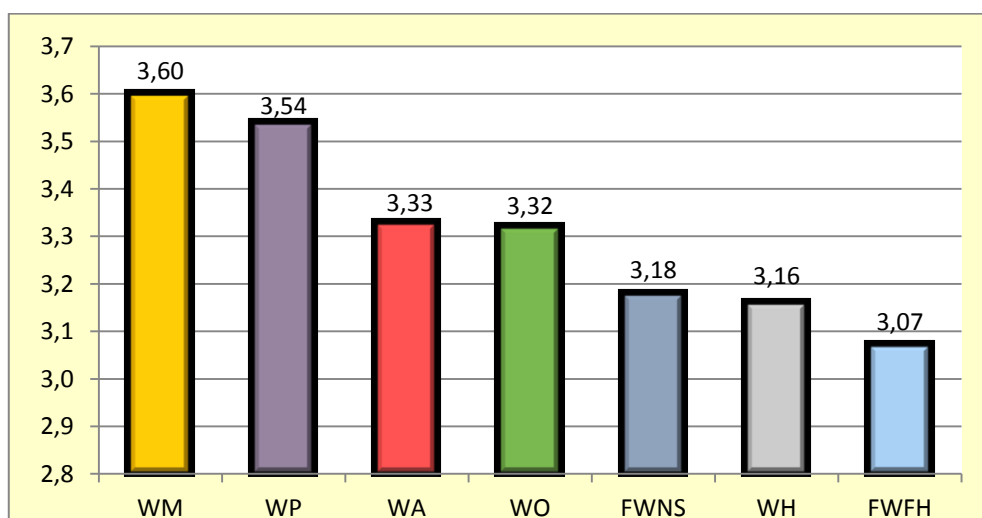
Oceny wystawione przez studentów i słuchaczy, będące odpowiedziami na poszczególne pytania ankiety, zaprezentowano na rycinach 3-8. Dane te nie uwzględniają typów (pierwszy, drugi, trzeci stopień i studia podyplomowe), form (stacjonarne i niestacjonarne) oraz kierunków studiów. Uwzględniają natomiast liczbę studentów i słuchaczy z poszczególnych wydziałów, którzy uczestniczyli w badaniu. Na wszystkie poniższe pytania ankiety najliczniej udzielili odpowiedzi ankietowani z Wydziału Zarządzania i Administracji, najmniej studentów i słuchaczy odpowiedziało na nie na Wydziale Filologiczno-Historycznym.

Pierwsze pytanie oceniało zadowolenie z obsługi przez dziekanat. Najwyższe, zbliżone oceny w tym zakresie uzyskał Wydział Filologiczno-Historyczny i Wydział Matematyczno-Przyrodniczy, najniższą natomiast Wydział Nauk-Społecznych (ryc. 3).



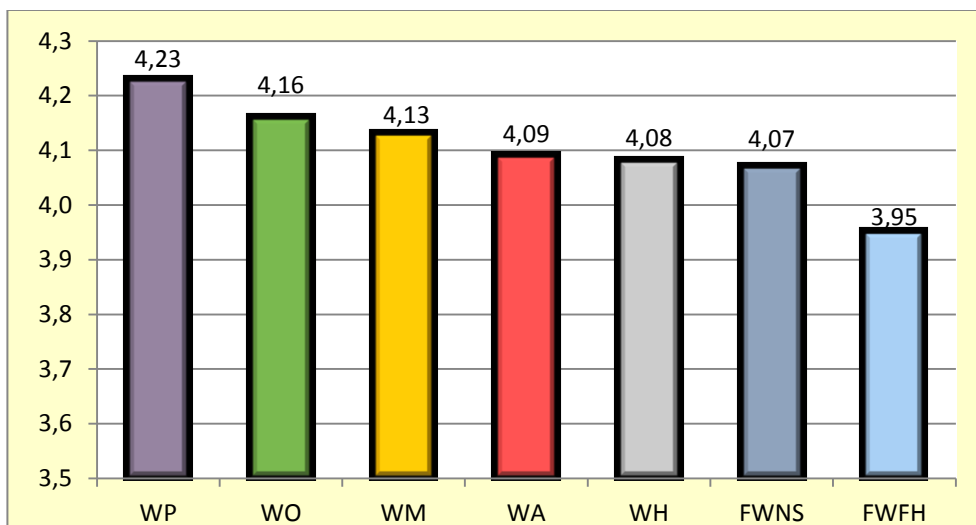
Ryc. 3. Ocena zadowolenia z obsługi przez dziekanat

Następne pytanie oceniało czy godziny otwarcia dziekanatu są odpowiednie. Najwyższą ocenę uzyskał Wydział Matematyczno-Przyrodniczy, a najniższą – Wydział Filologiczno-Historyczny (ryc. 4).



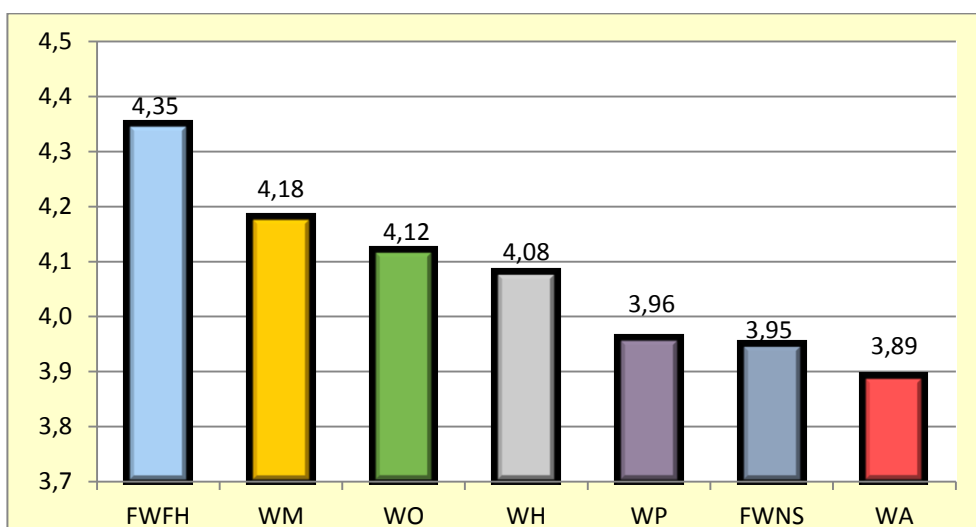
Ryc. 4. Ocena czy godziny otwarcia dziekanatu są odpowiednie

Kolejne pytanie służyło ocenie czy dziekanat jest otwarty punktualnie. Najwyższą ocenę w tej kategorii otrzymał Wydział Pedagogiczny i Artystyczny, a najniższą – Wydział Filologiczno-Historyczny, jako jedyny oceniony poniżej oceny 4,0 (ryc. 5).



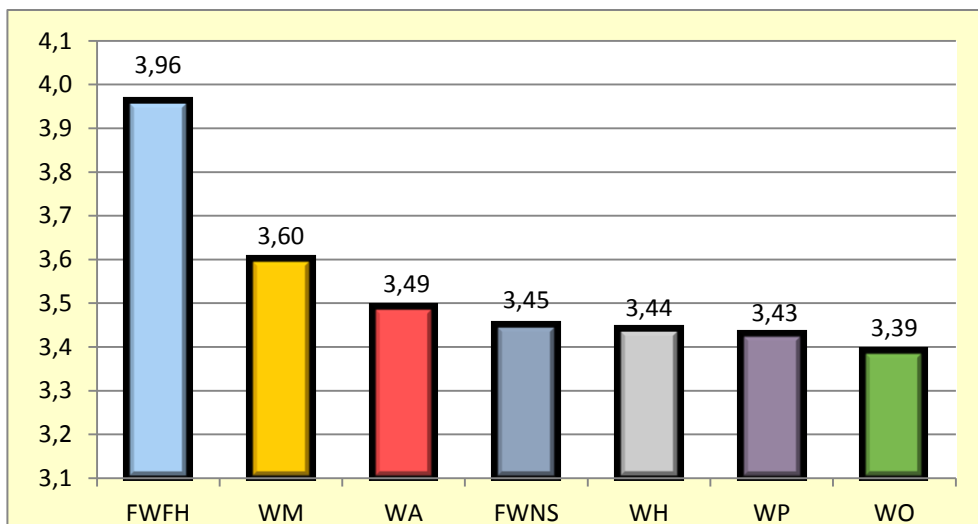
Ryc. 5. Ocena czy dziekanat jest otwarty punktualnie

Następnym pytaniem służyło ocenie czy pracownicy dziekanatu traktują studentów w sposób taktowny. Najwyższą ocenę tym razem uzyskał Wydział Filologiczno-Historyczny, najniższą ocenę w tej kategorii uzyskał Wydział Zarządzania i Administracji (ryc. 6).



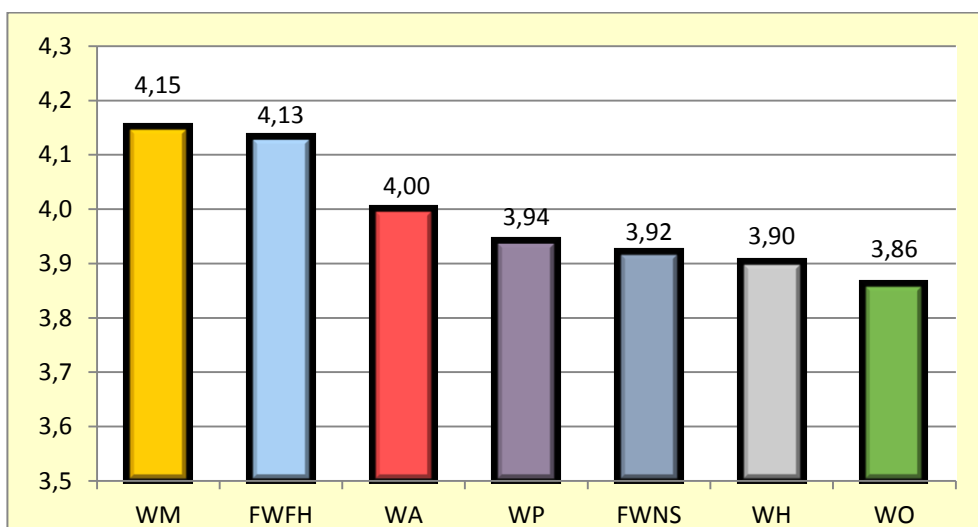
Ryc. 6. Ocena czy pracownicy dziekanatu traktują studentów w sposób taktowny

Ocenę czy studenci mają problem z uzyskaniem informacji w dziekanacie uzyskano na podstawie odpowiedzi na kolejne pytanie ankiety. I w tym przypadku najwyższą ocenę uzyskał Wydział Filologiczno-Historyczny, natomiast najniższą – Wydział Nauk o Zdrowiu. Należy przy tym zaznaczyć, że w tym przypadku najwyższa ocena oznacza, że problem z uzyskaniem informacji był na tym wydziale największy, i analogicznie – najniższa, że problem ten był najmniejszy (ryc. 7).



Ryc. 7. Ocena czy studenci mają problem z uzyskaniem informacji w dziekanacie

Ostatnie pytanie ankiety dotyczyło oceny czy uzyskiwane w dziekanacie informacje są pełne i wiarygodne. Najwyższe, porównywalne oceny uzyskano na Wydziale Matematyczno-Przyrodniczym i Wydziale Filologiczno-Historycznym. Najniższą ocenę w tej kategorii uzyskano na Wydziale Nauk o Zdrowiu (ryc. 8).

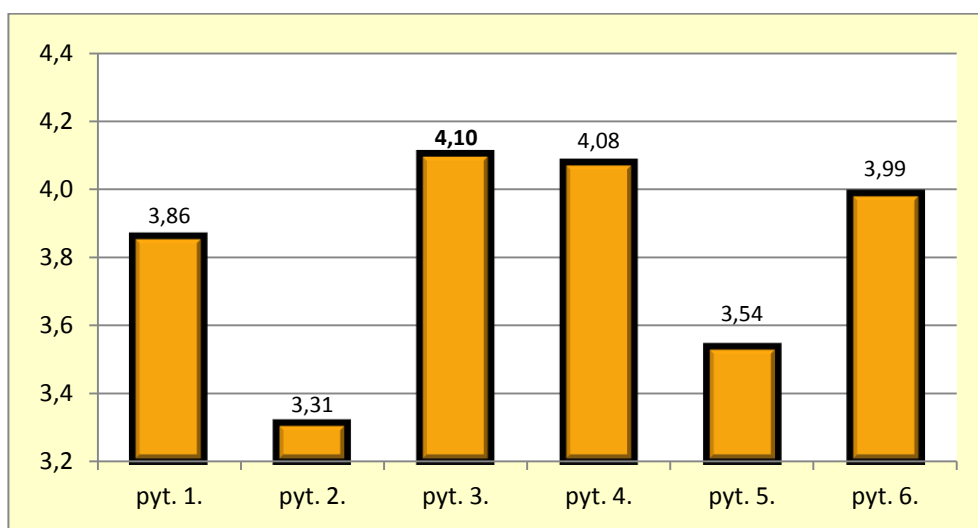


Ryc. 8. Ocena czy uzyskiwane w dziekanacie informacje są pełne i wiarygodne

Ostatni wykres prezentuje średnie ocen uzyskane na poszczególne pytania ankiety (na wszystkich wydziałach):

- Pyt. 1. Czy jesteś zadowolona/y z obsługi przez dziekanat?
- Pyt.2. Czy godziny otwarcia dziekanatu są odpowiednie?
- Pyt.3. Czy dziekanat jest otwarty punktualnie?
- Pyt.4. Czy pracownicy dziekanatu traktują Cię w sposób taktowny?
- Pyt.5. Czy masz problem z uzyskaniem informacji w dziekanacie?
- Pyt.6. Czy uzyskujesz w dziekanacie informacje pełne i wiarygodne?

Najlepiej ocenioną kategorią była punktualność otwarcia dziekanatu, równie wysoko oceniono traktowanie studentów przez pracowników dziekanatu. Najniżej oceniono natomiast odpowiedniość godzin otwarcia dziekanatu (ryc. 9).



Ryc. 8. Średnia ocena uzyskana przez wszystkie wydziały według pytań ankiety

#### WNIOSKI:

- Średni udział studentów w procesie ankietyzacji wyniósł 38,49%.
- Uwzględniając odsetek studentów wydziału – najliczniej wzięli udział w badaniu studenci Wydziału Nauk Społecznych (65,66%). Najmniej włączyli się w proces ankietyzacji studenci Wydziału Humanistycznego (22,66%).
- Najwyższą średnią ocenę odpowiedzi, tym samym najwyższą ocenę pracy dziekanatu uzyskano na Wydziale Matematyczno-Przyrodniczym (ocena 3,95); podobnie wysoką ocenę uzyskano na Wydziale Filologiczno-Historycznym (ocena 3,92). Oceny na pozostałych wydziałach wahały się od 3,82 do 3,72.
- Najlepiej studenci wszystkich wydziałów (ocena sumaryczna) ocenili punktualność otwarcia dziekanatu (ocena 4,10) oraz traktowanie studentów przez pracowników dziekanatu w sposób taktowny (ocena 4,08). Najmniej oceniali studenci godziny otwarcia dziekanatu (ocena 3,31), tj. uznali je za nieodpowiednie.
- Wyniki otrzymane na poszczególnych wydziałach wahały się w granicach:
  - Wydział Humanistyczny (**WH**) od 4,08 do 3,16;
  - Wydział Nauk o Zdrowiu (**WO**) od 4,16 do 3,32;
  - Wydział Matematyczno-Przyrodniczy (**WM**) od 4,18 do 3,60;
  - Wydział Pedagogiczny i Artystyczny (**WP**) od 4,23 do 3,43;
  - Wydział Zarządzania i Administracji (**WA**) od 4,09 do 3,33;
  - Wydział Filologiczno-Historyczny (**FWFH**) od 4,35 do 3,07;
  - Wydział Nauk Społecznych (**FWNS**) od 4,07 do 3,18.