

# Raport końcowy z ogólnouniwersyteckich badań ankietowych za rok akademicki 2013/2014

## Wprowadzenie

W roku akademickim 2013/2014, zgodnie z *Procedurą ogólnouniwersyteckich badań ankietowych (WSZJK- U/8)*, przeprowadzone zostało badanie, mające na celu uzyskanie informacji nt. jakości procesu kształcenia. Swoje opinie wyrażali studenci, doktoranci i słuchacze studiów podyplomowych. Badanie ankietowe zostało przeprowadzone w 2 etapach – w semestrze zimowym i semestrze letnim. Badaniem zostali objęci wszyscy nauczyciele akademicy Uczelni. Badania zostały przeprowadzone z zapewnieniem pełnej anonimowości i dobrowolności w formie elektronicznej poprzez Wirtualną Uczelnię. Koordynator badań ankietowych monitorował postęp badań w porozumieniu z Pełnomocnikiem Rektora ds. Zapewniania Jakości Kształcenia.

Ze względu na niską frekwencję studentów i słuchaczy w badaniu ankietowym na każdym wydziale przeprowadzono kampanie promujące udział w badaniach. Dodatkowo wysłane zostały wiadomości e-mail do studentów, przypominające o uruchomionym procesie ankietyzacji. Decyzją UKJK, zarówno w semestrze zimowym, jak i letnim, przedłużony został założony pierwotnie termin badań ankietowych. Badanie dotyczące semestru zimowego przeprowadzono w okresie od 13 stycznia do 15 maja, natomiast badanie dotyczące semestru letniego – w okresie od 2 czerwca do 15 października 2014 r.

Po zakończonej ankietyzacji semestru zimowego został sporządzony *Raport cząstkowy* i przekazany dziekanom wydziałów. Dotyczył on indywidualnych ocen nauczycieli akademickich i zgodnie z *Procedurą* był on niejawnym. Informacje o uzyskanych wynikach otrzymali poszczególni nauczyciele akademicy. Zgodnie z procedurą powinny zostać opracowane na wydziałach szczegółowe raporty dotyczące każdego wydziału. Po semestrze letnim przekazano natomiast wyniki za cały rok akademicki 2013/2014.

Ogółem w badaniach uczestniczyło 2 294 studentów studiów stacjonarnych i niestacjonarnych doktorantów oraz słuchaczy studiów podyplomowych.

## Metodologia badania

W badaniu zastosowano kwestionariusz ankiety, który stanowi załącznik do *Procedury ogólnouniwersyteckich badań ankietowych (WSZJK- U/8)*.

Ankieta została skierowana do studentów wszystkich typów i rodzajów studiów. Udział w badaniu był dobrowolny i anonimowy.

Badanie zostało zrealizowane przy pomocy systemu informatycznego *Uczelnia.XP* z wykorzystaniem Wirtualnej Uczelni, dostępnej dla wszystkich studentów po zalogowaniu się na indywidualne konto, potwierdzone hasłem studenta.

Kwestionariusz z pytaniami podzielony został na dwie grupy zagadnień, pierwsza dotyczyła oceny nauczyciela akademickiego i zawierała pięć pytań, druga dotyczyła oceny zajęć dydaktycznych i zawierała cztery pytania.

Po zatwierdzeniu przez studenta wprowadzonych odpowiedzi na pytania ankiety, student nie miał możliwości powrotu do wypełnionej ankiety.

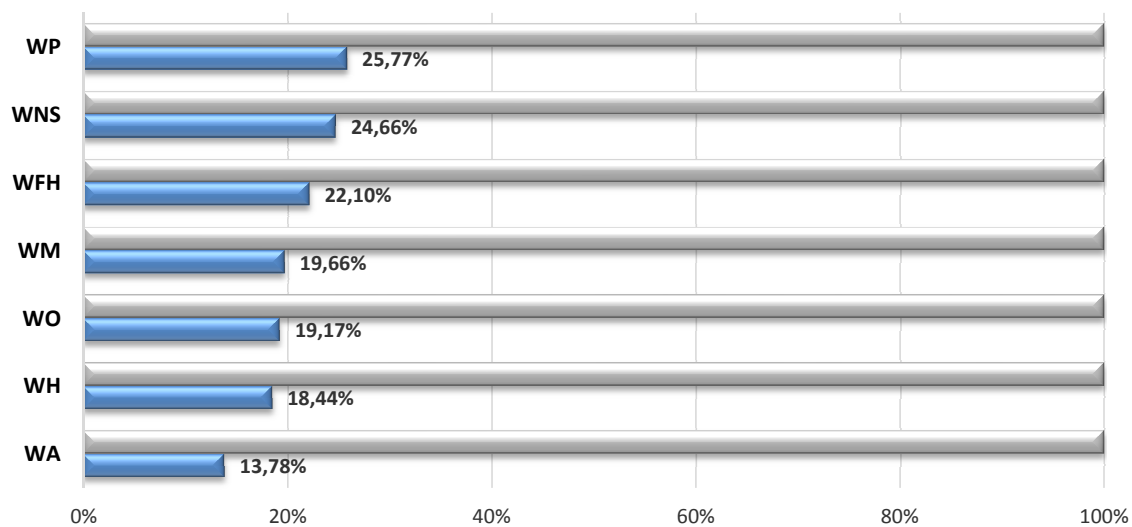
### Analiza wyników ankiety

Raport końcowy został sporządzony w oparciu o dane elektroniczne przekazane przez Koordynatora Zespołu ds. Oceny Jakości Kształcenia. Uzyskane wyniki pogrupowano według średnich ocen otrzymanych przez poszczególne wydziały.

Zastosowane zostały następujące symbole wydziałów:

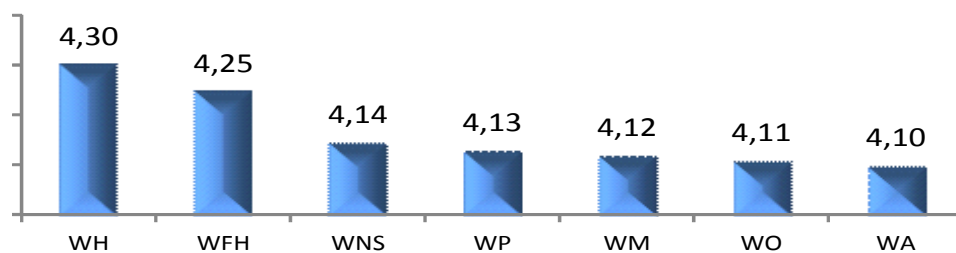
WFH	Wydział Filologiczno-Historyczny
WH	Wydział Humanistyczny
WM	Wydział Matematyczno-Przyrodniczy
WO	Wydział Nauk o Zdrowiu
WNS	Wydział Nauk Społecznych
WP	Wydział Pedagogiczny i Artystyczny
WA	Wydział Zarządzania i Administracji

Procentowy udział studentów poszczególnych wydziałów w procesie ankietyzacji przedstawia rycina.1:



Ryc. 1. Średni udział studentów z poszczególnych wydziałów w procesie ankietyzacji (w %)

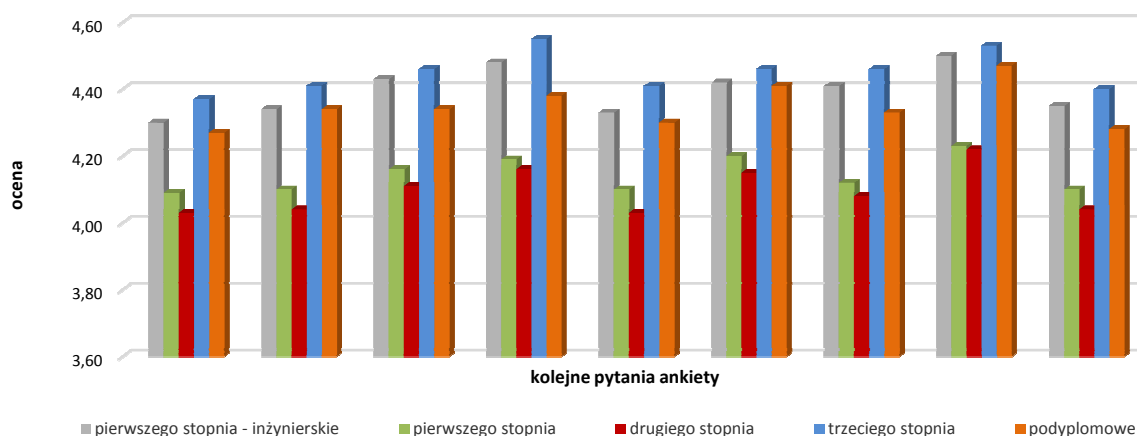
Ogółem średni udział studentów w procesie ankietyzacji wynosił 20,51%. Najliczniejszy udział w opisywanym procesie dotyczy studentów Wydziału Pedagogicznego i Artystycznego (25,77%) oraz Wydziału Nauk Społecznych (24,66%), najmniejszy udział studentów w badaniu odnotowano na Wydziale Zarządzania i Administracji (13,78%).



Ryc. 2. Średnia ocena z pytań na poszczególnych wydziałach

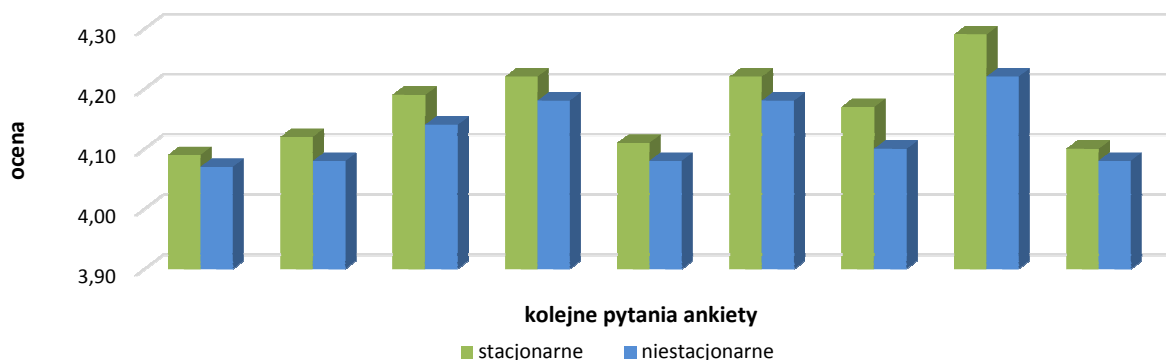
Średnia ocena studentów kształtuje się powyżej 4,10. Najwyższą średnią ocenę studentów uzyskał Wydział Humanistyczny (4,30) i Filologiczno-Historyczny (4,25). Ocena studentów pozostałych wydziałów wykazuje nieznaczne zróżnicowanie (od 4,10 do 4,14) (ryc.2).

W dalszej części porównano uzyskane oceny na wszystkie pytania ankiety z uwzględnieniem typów (ryc. 3) i form studiów (ryc. 4):



Ryc. 3. Porównanie uzyskanych ocen według typów studiów

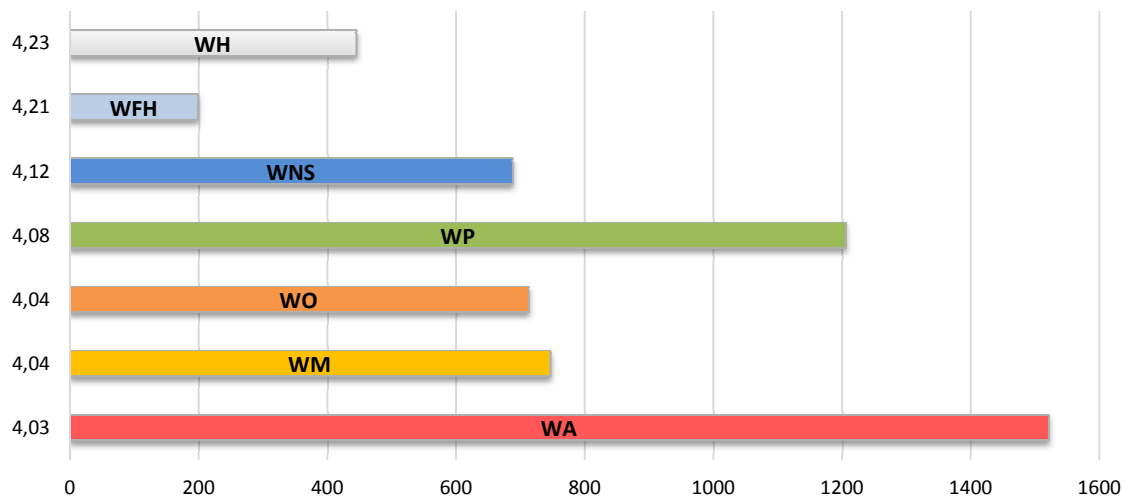
Uwzględniając typ studiów najwyższe oceny wystawili studenci studiów trzeciego stopnia (studiów doktoranckich), najniższe natomiast – studenci studiów drugiego stopnia (studiów magisterskich).



Ryc. 4. Porównanie uzyskanych ocen według form studiów

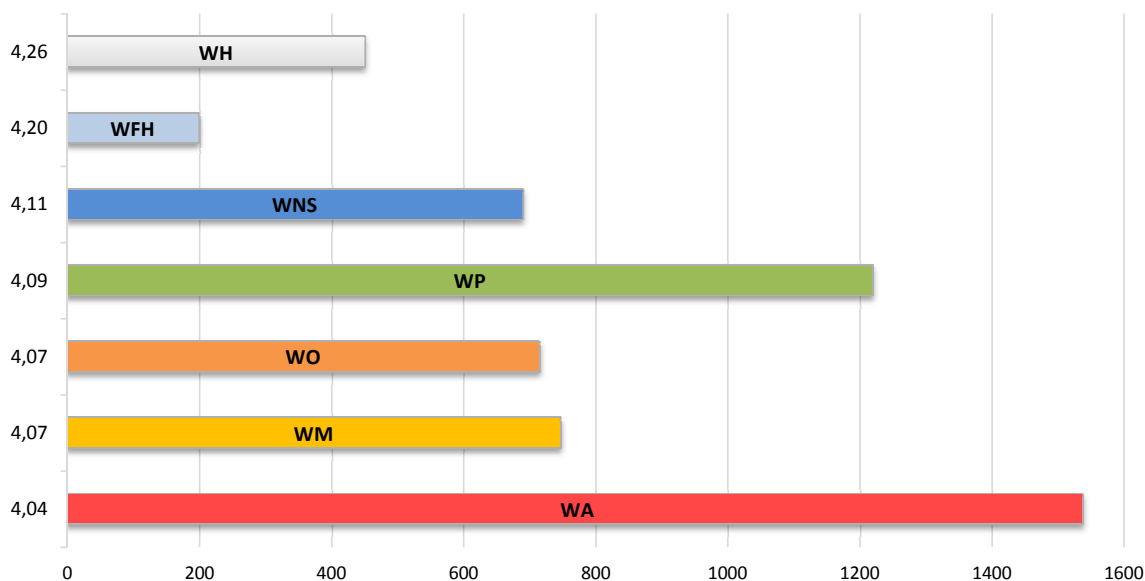
Istotne z punktu widzenia analizy są oceny studentów w zależności od formy studiów. Wyższe oceny wystawili studenci studiów stacjonarnych, niższe - studenci studiów niestacjonarnych.

W dalszej części zanalizowano oceny wystawione przez studentów w aspekcie odpowiedzi na poszczególne pytania ankietowe. Ankieta zawierała ogółem 9 pytań, dotyczących zarówno nauczyciela akademickiego i zajęć dydaktycznych. Wyniki uzyskane z odpowiedzi na kolejne pytania ankiety zaprezentowano na rycinach 5-13. Dane te uwzględniają liczbę studentów z poszczególnych wydziałów, którzy uczestniczyli w badaniu. Na wszystkie poniższe pytania ankiety najliczniej udzielili odpowiedzi studenci Wydziału Zarządzania i Administracji, najmniej studentów odpowiedziało na nie na Wydziale Filologiczno-Historycznym.



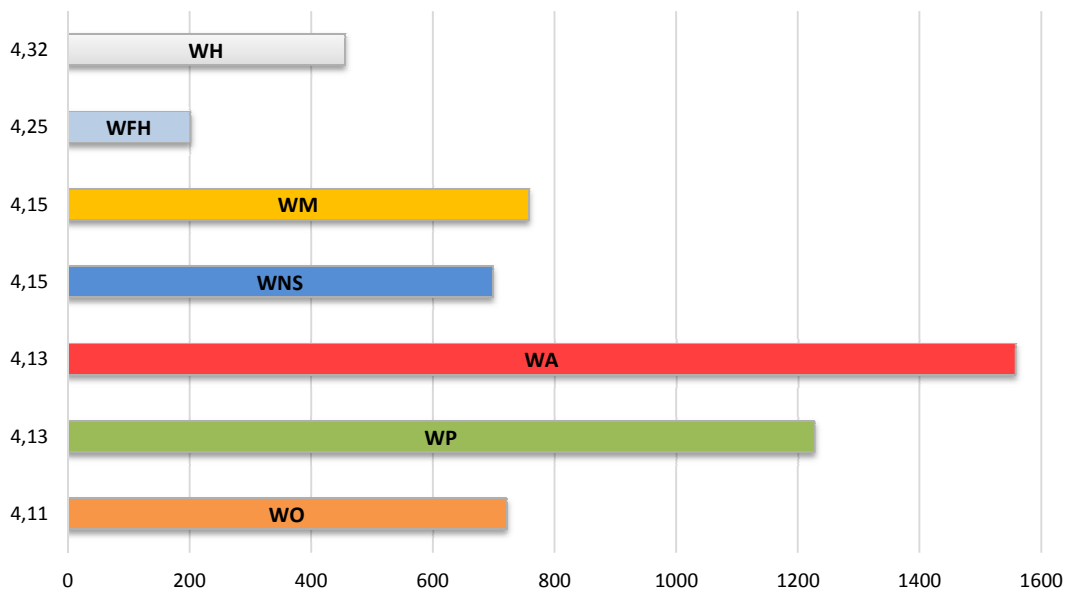
Ryc. 5. Ocena adekwatności określonego nakładu pracy studenta

Pierwsze pytanie dotyczyło oceny adekwatności określonego nakładu pracy studenta (liczby godzin kontaktowych/niekontaktowych, punktów ECTS) przydzielonego do danego przedmiotu (ryc. 5). Najwyższą ocenę w tym zakresie uzyskał Wydział Humanistyczny, najniższą natomiast – Wydział Zarządzania i Administracji.



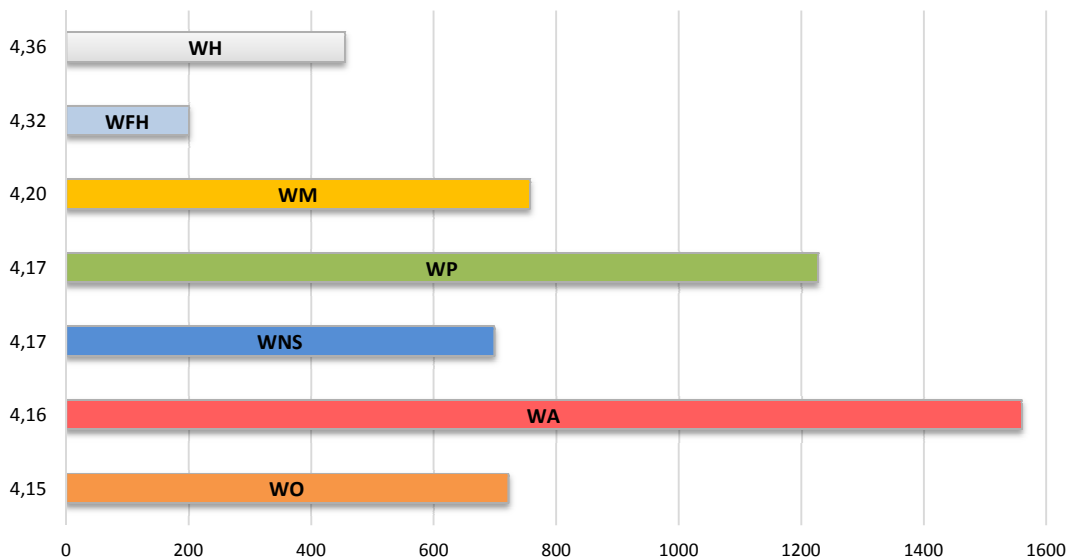
Ryc. 6. Możliwość osiągnięcia założonych efektów kształcenia

Następne pytanie służyło ocenie możliwości osiągnięcia założonych efektów kształcenia (celów kształcenia) (ryc. 6). Najwyższą ocenę ponownie uzyskał Wydział Humanistyczny, a najniższą – Wydział Zarządzania i Administracji.



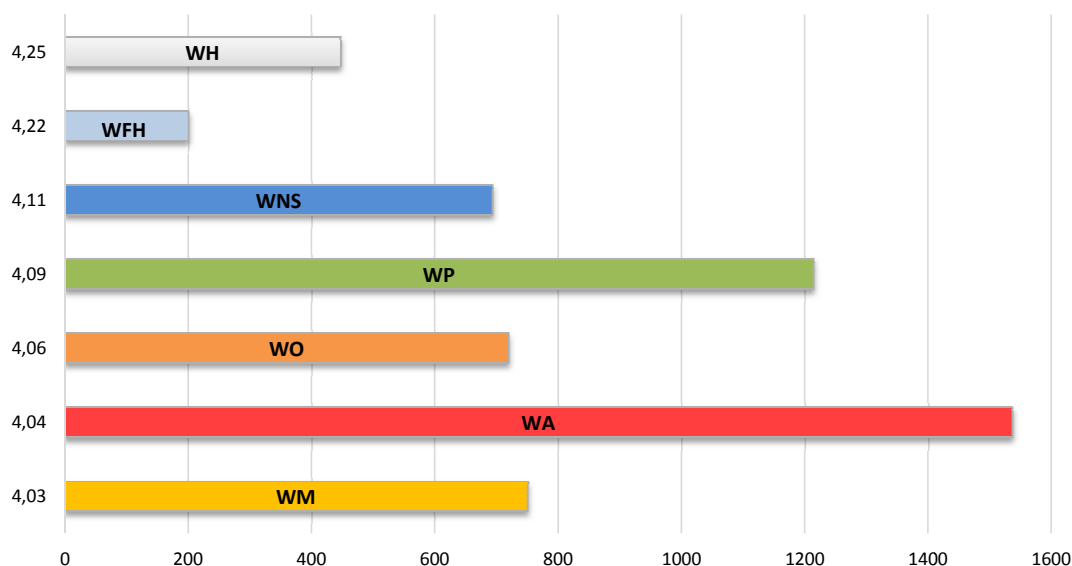
Ryc. 7. Określenie wymagań wobec studentów

Kolejne pytanie dotyczyło oceny określenia wymagań wobec studentów (ryc. 7). Najwyższą ocenę ponownie uzyskał Wydział Humanistyczny, najniższą ocenę w tym przypadku uzyskał Wydział Nauk o Zdrowiu.



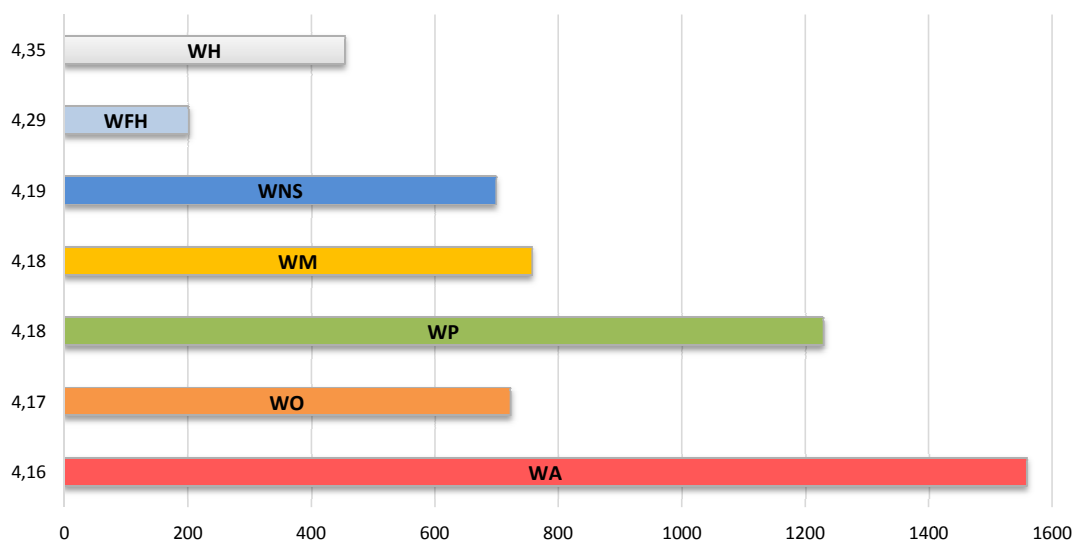
Ryc. 8. Postawa prowadzącego zajęcia wobec studentów

Ocena postawy prowadzącego zajęcia wobec studentów (ryc. 8) była przedmiotem analizy w dalszej części ankiety. I w tym przypadku najwyższą ocenę uzyskał Wydział Humanistyczny, a najniższą – Wydział Nauk o Zdrowiu.



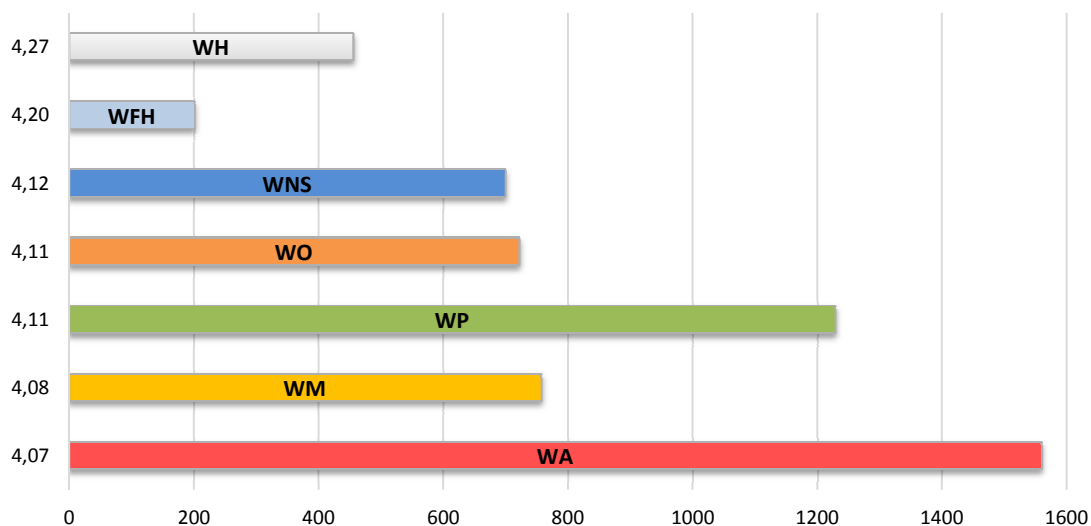
Ryc. 9. Prawidłowość usytuowania przedmiotu w programie kształcenia

Wiele kontrowersji budziło pytanie dotyczące prawidłowości usytuowania przedmiotu w programie kształcenia (ryc. 9) szczególnie ze strony wykładowców. Jednak w sylabusie przedmiotu wskazuje się wymagania wstępne, konieczne do realizacji przedmiotu, co w przypadku braku spełnienia tego warunku utrudniałoby lub wręcz uniemożliwiałoby studentowi osiągnięcie zakładanych efektów kształcenia. Najwyższą ocenę niezmiennie uzyskał Wydział Humanistyczny, a najniższą po raz pierwszy – Wydział Matematyczno-Przyrodniczy.



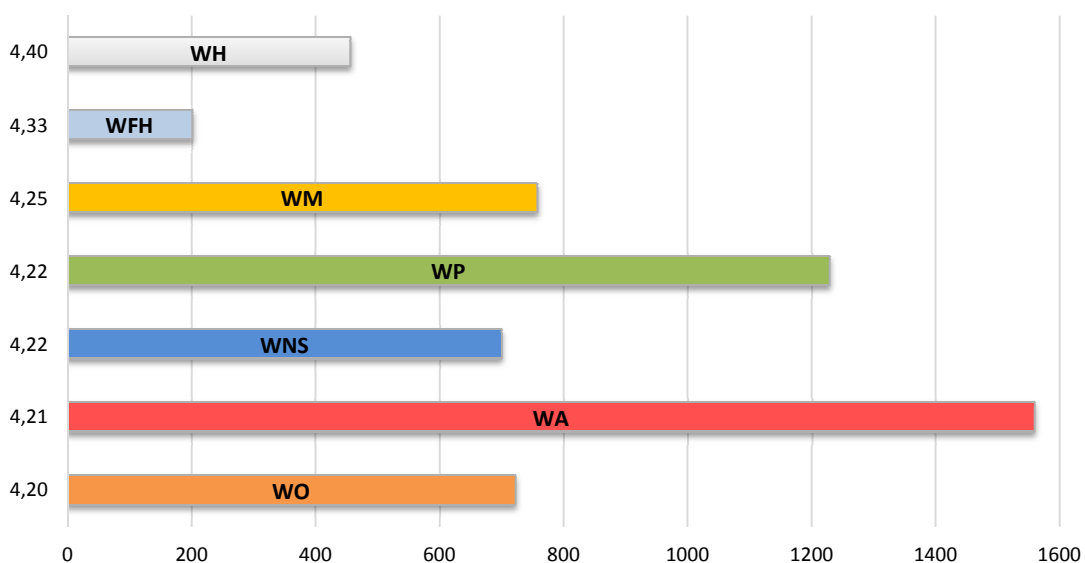
Ryc. 10. Prowadzenie zajęć/zgodność z kartą przedmiotu

Następne pytanie dotyczyło oceny prowadzenia zajęć zgodnie z kartą przedmiotu (ryc. 10). Było to szczególnie istotne pytanie, bowiem weryfikowało zarówno znajomość karty przedmiotu przez studenta, jak również systematyczne realizowanie programu kształcenia (efektów kształcenia). Najwyżej oceniono tę kategorię na Wydziale Humanistycznym, a najniżej na Wydziale Zarządzania i Administracji.



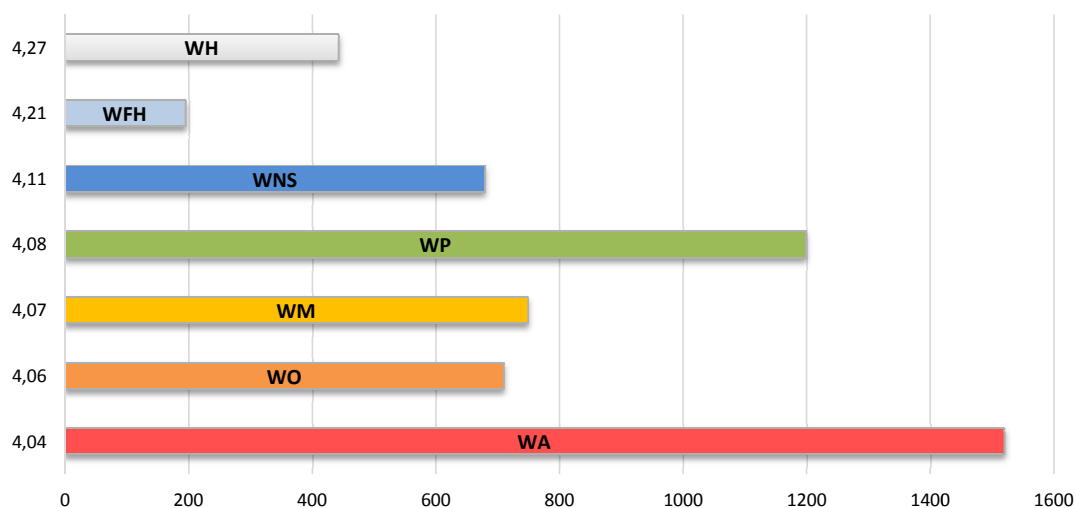
Ryc. 11. Przystępność w przekazywaniu treści kształcenia

W kolejnym pytaniu oceniano przystępność w przekazywaniu treści kształcenia (ryc. 11). Najwyżej oceniono tę kategorię na Wydziale Humanistycznym, a najniżej na Wydziale Zarządzania i Administracji.



Ryc. 12. Punktualność i terminowość zajęć

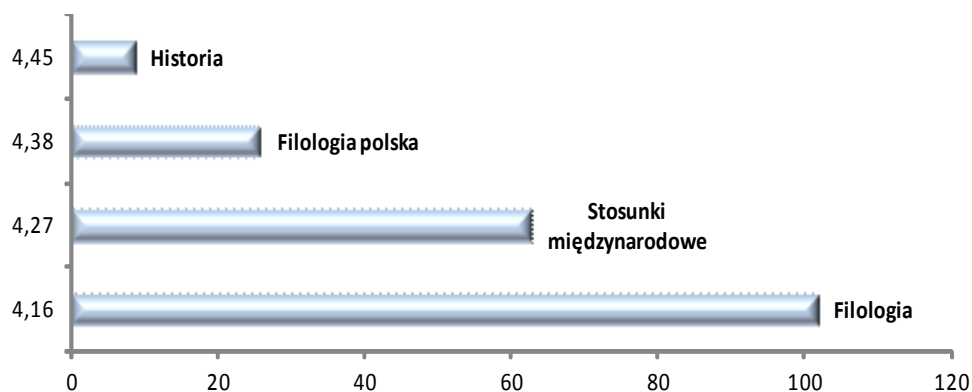
Następne studenci oceniali punktualności i terminowości zajęć (ryc. 12). Najwyższe oceny uzyskano na Wydziale Humanistycznym, a najniższe na Wydziale Nauk o Zdrowiu.



Ryc. 13. Wykorzystanie infrastruktury do osiągnięcia założonych efektów kształcenia (celów kształcenia)

Ostatnie pytanie ankiety dotyczyło oceny wykorzystania infrastruktury do osiągnięcia założonych efektów kształcenia (celów kształcenia) (ryc. 13). Najwyższą ocenę uzyskano na Wydziale Humanistycznym, a najniższą na Wydziale Zarządzania i Administracji. Budzi to szczególne wątpliwości w przypadku bardzo dobrego wyposażenia poszczególnych wydziałów w sprzęt multimedialny i inne pomoce konieczne do realizacji zakładanych efektów kształcenia.

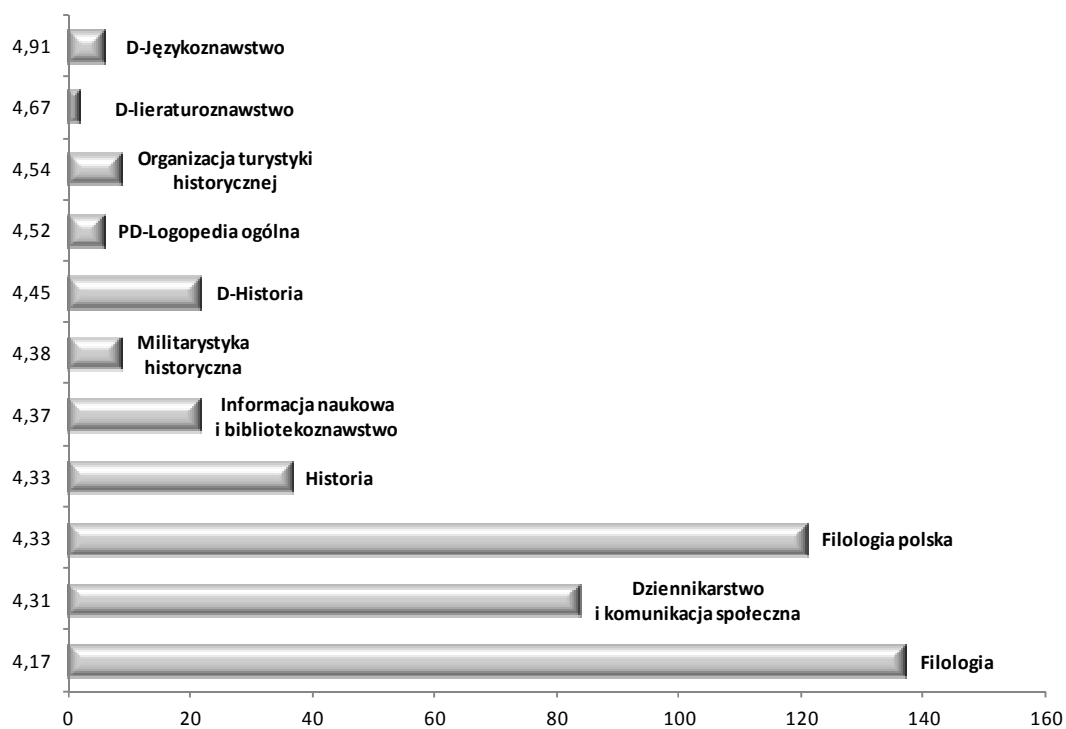
Zestawiono również dane dotyczące średnich ocen ogółem (zarówno nauczyciela akademickiego, jak i zajęć dydaktycznych) wystawionych przez studentów na poszczególnych kierunkach w ramach danego wydziału. Dane na ten temat przedstawiono na ryc. 14-20, uwzględniając liczbę studentów z poszczególnych kierunków, którzy uczestniczyli w badaniu. Wyniki ankiety prezentowane poniżej uwzględniają liczbę ocen wystawioną przez studentów z poszczególnych wydziałów – od najniższej do najwyższej.



Ryc. 14. Średnia ocena ogółem na poszczególnych kierunkach Wydziału Filologiczno-Historycznego

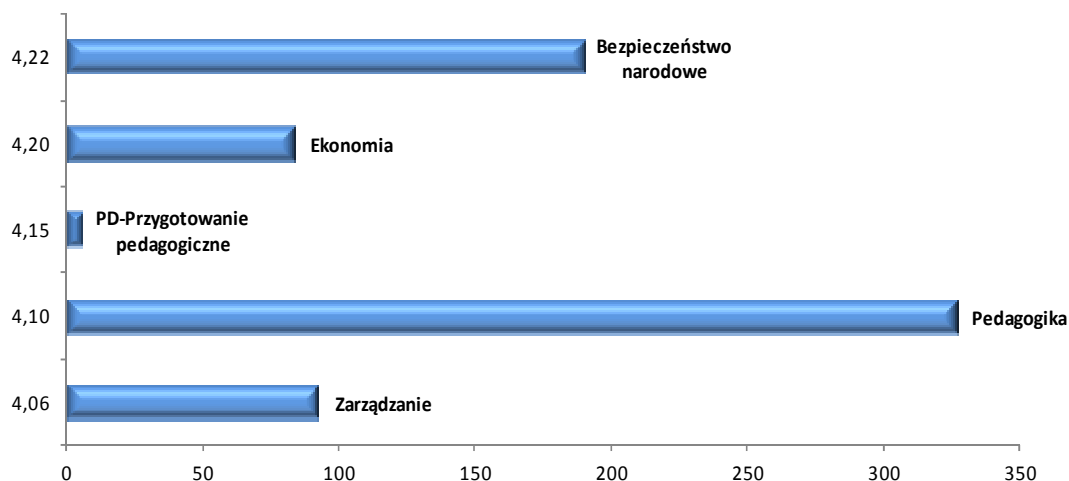
Na Wydziale Filologiczno-Historycznym (ryc. 14) najwyższą ocenę ogółem wystawili studenci kierunku *historia*, najniższą – kierunku *filologia*. Równocześnie w badaniu wzięło udział najwięcej studentów kierunku *filologia*, najmniej – z kierunku *historia*. Na Wydziale Filologiczno-Historycznym uwzględniono ocenę dokonaną przez 200 studentów.





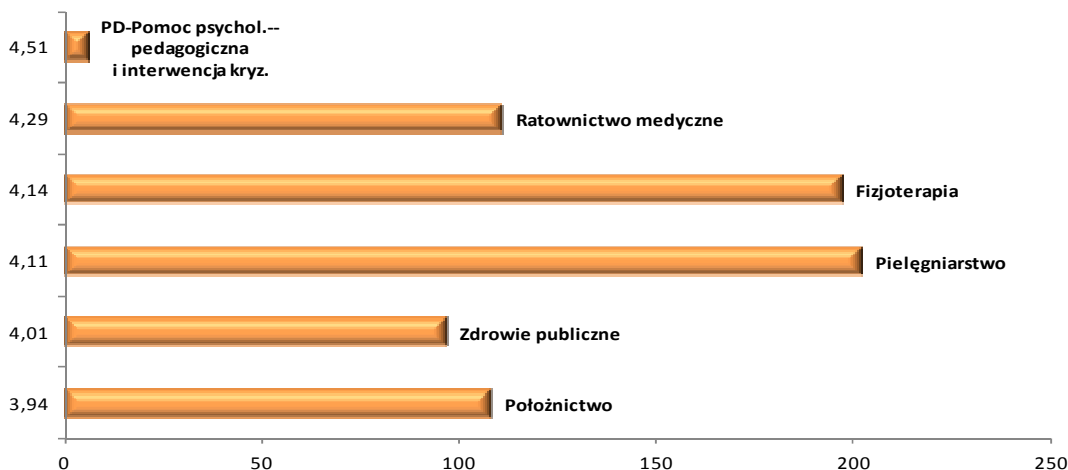
Ryc. 15. Średnia ocena ogółem na poszczególnych kierunkach Wydziału Humanistycznego

Na Wydziale Humanistycznym (ryc. 15) najwyższą ocenę ogółem wystawili studenci kierunku *językoznawstwo* (studia doktoranckie), najniższą – kierunku *filologia*. Równocześnie w badaniu wzięło udział najwięcej studentów kierunku *filologia*, najmniej – z kierunku *literuroznawstwo* (studia doktoranckie). Na Wydziale Humanistycznym uwzględniono ocenę dokonaną przez 455 studentów.



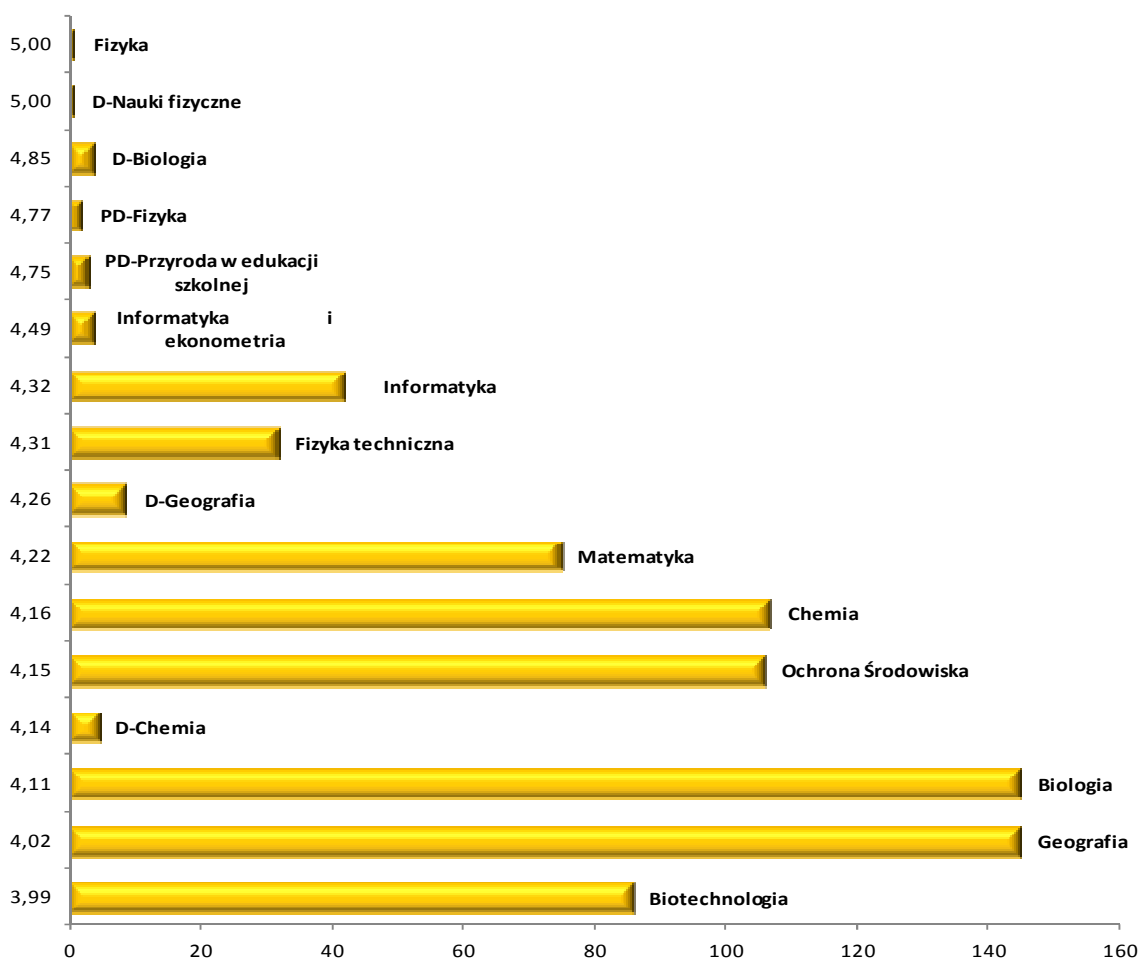
Ryc. 16. Średnia ocena ogółem na poszczególnych kierunkach Wydziału Nauk Społecznych

Na Wydziale Nauk Społecznych (ryc. 16) najwyższą ocenę ogółem wystawili studenci kierunku *bezpieczeństwo narodowe*, najniższą – kierunku *zarządzanie*. W badaniu wzięło udział najwięcej studentów kierunku *pedagogika*, najmniej natomiast z kierunku *przygotowanie pedagogiczne* (studia podyplomowe). Na Wydziale Nauk Społecznych uwzględniono ocenę dokonaną przez 700 studentów.



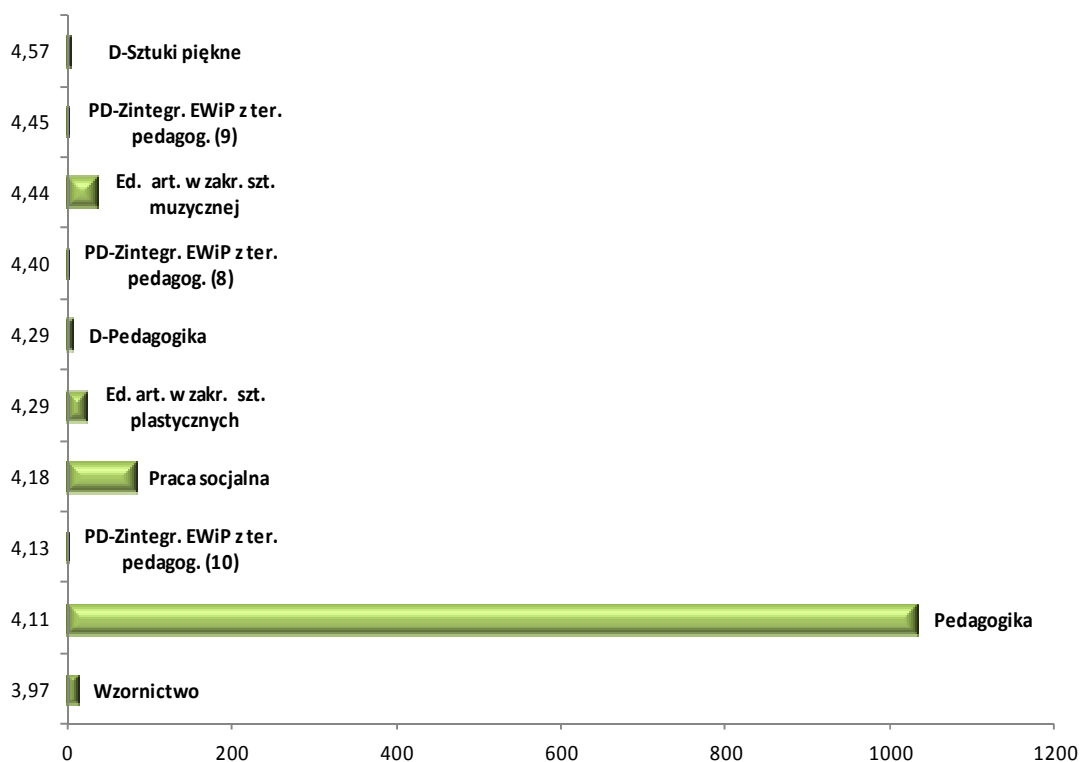
Ryc. 17. Średnia ocena ogółem na poszczególnych kierunkach Wydziału Nauk o Zdrowiu

Na Wydziale Nauk o Zdrowiu (ryc. 17) najwyższą ocenę ogółem wystawili studenci kierunku *pomoc psychologiczno-pedagogiczna i interwencja kryzysowa* (studia podyplomowe), najniższą – kierunku *położnictwo*. W badaniu wzięło udział najwięcej studentów kierunku *pielęgniarstwo*, najmniej – z kierunku *pomoc psychologiczno-pedagogiczna i interwencja kryzysowa* (studia podyplomowe). Na Wydziale Nauk o Zdrowiu uwzględniono ocenę dokonaną przez 721 studentów.



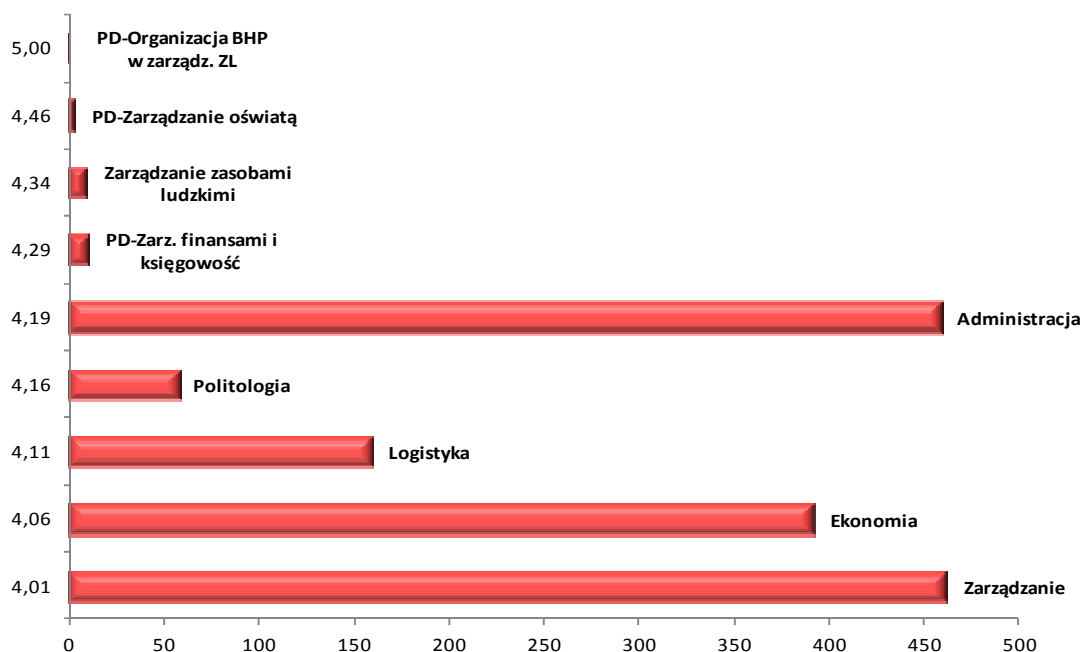
Ryc. 18. Średnia ocena ogółem na poszczególnych kierunkach Wydziału Matematyczno-Przyrodniczego

Na Wydziale Matematyczno-Przyrodniczym (ryc. 18) najwyższą ocenę ogółem wystawili studenci kierunków *fizyka* oraz *nauki fizyczne* (studia doktoranckie), najniższą – kierunku *biotechnologia*. Równocześnie w badaniu wzięło udział najwięcej studentów kierunków *biologia* oraz *geografia*, najmniej – z kierunku, które uzyskały najwyższe oceny – *fizyka* oraz *nauki fizyczne* (studia doktoranckie). Na Wydziale Matematyczno-Przyrodniczym uwzględniono ocenę dokonaną przez 767 studentów.



Ryc. 19. Średnia ocena ogółem na poszczególnych kierunkach Wydziału Pedagogicznego i Artystycznego

Na Wydziale Pedagogicznym i Artystycznym (ryc. 19) najwyższą ocenę ogółem wystawili studenci kierunku *sztuki piękne* (studia doktoranckie), najniższą – kierunku *wzornictwo*. Równocześnie w badaniu wzięło udział najwięcej studentów kierunku *pedagogika*, najmniej – z kierunku *zintegrowana edukacja wczesnoszkolna i przedszkolna z terapią pedagogiczną* (studia podyplomowe – edycja 8 oraz 10). Na Wydziale Pedagogicznym i Artystycznym uwzględniono ocenę dokonaną przez 1 228 studentów.



Ryc. 20. Średnia ocena ogółem na poszczególnych kierunkach Wydziału Zarządzania i Administracji

Na Wydziale Zarządzania i Administracji (ryc. 20) najwyższą ocenę ogółem wystawili studenci kierunku *organizacja BHP w zarządzaniu zasobami ludzkimi* (studia podyplomowe), najniższą – kierunku *zarządzanie*. Równocześnie w badaniu wzięło udział najwięcej studentów kierunku *zarządzanie*, najmniej z kierunku, na którym uzyskano najwyższą ocenę – *organizacja BHP w zarządzaniu zasobami ludzkimi* (studia podyplomowe). Na Wydziale Zarządzania i Administracji uwzględniono ocenę dokonaną przez 1 560 studentów.

#### WNIOSKI:

1. Średni udział studentów w procesie ankietyzacji wyniósł 20,51%.
2. Uwzględniając odsetek studentów wydziału – najliczniej wzięli udział w badaniu studenci Wydziału Pedagogicznego i Artystycznego (25,77%) oraz Wydziału Nauk Społecznych (24,66%). Najślabiej włączyli się w proces ankietyzacji studenci Wydziału Zarządzania i Administracji (13,78%) oraz Wydziału Humanistycznego (18,44%).
3. Uwzględniając odsetek studentów danego kierunku najliczniej wzięli udział w badaniu studenci kierunku *ratownictwo medyczne*.
4. Najwyższą średnią ocenę odpowiedzi na pytania ankiety uzyskał Wydział Humanistyczny (średnia ocena 4,30) i Wydział Filologiczno-Historyczny (średnia ocena 4,25). Pozostałe wydziały uzyskały podobne wyniki – w granicach od 4,10 do 4,14.
5. Uwzględniając typ studiów najwyższe oceny wystawili studenci studiów trzeciego stopnia (studiów doktoranckich), najniższe natomiast – studenci studiów drugiego stopnia (studiów magisterskich).
6. Biorąc pod uwagę formę studiów nieznacznie wyższe oceny wystawili studenci studiów stacjonarnych (vs studenci studiów niestacjonarnych).

7. Najlepiej studenci ocenili punktualność i terminowość zajęć (najwyższa ocena 4,40), najsłabiej oceniona została przez studentów adekwatność określonego nakładu pracy studenta, tj. liczby godzin kontaktowych/niekontaktowych, punktów ECTS (najwyższa uzyskana ocena to 4,23).
8. Wyniki otrzymane na poszczególnych wydziałach na prowadzonych przez nie kierunkach kształcenia, wahają się w granicach:
- Wydział Humanistyczny (**WH**) od 4,91 do 4,17, przy czym najwyższą ocenę uzyskał kierunek *językoznawstwo* (studia doktoranckie), najniższą – kierunek *filologia*.
  - Wydział Nauk o Zdrowiu (**WO**) od 4,51 do 3,94, przy czym najwyższą ocenę uzyskał kierunek *pomoc psychologiczno-pedagogiczna i interwencja kryzysowa* (studia podyplomowe), najniższą – kierunek *położnictwo*.
  - Wydział Matematyczno-Przyrodniczy (**WM**) od 5,0 do 3,99, przy czym najwyższą ocenę uzyskały kierunki *fizyka* oraz *nauki fizyczne* (studia doktoranckie), najniższą – kierunek *biotechnologia*.
  - Wydział Pedagogiczny i Artystyczny (**WP**) od 4,57 do 3,97, przy czym najwyższą ocenę uzyskał kierunek *sztuki piękne* (studia doktoranckie), najniższą – kierunku *wzornictwo*..
  - Wydział Zarządzania i Administracji (**WA**) od 5,0 do 4,01, przy czym najwyższą ocenę uzyskał kierunek *organizacja BHP w zarządzaniu zasobami ludzkimi* (studia podyplomowe), najniższą – kierunek *zarządzanie*.
  - Wydział Filologiczno-Historyczny (**WFS**) od 4,45 do 4,16, przy czym najwyższą ocenę uzyskał kierunek *historia*, najniższą – kierunek *filologia*.
  - Wydział Nauk Społecznych (**WNS**) od 4,22 do 4,06, przy czym najwyższą ocenę uzyskał kierunek *bezpieczeństwo narodowe*, najniższą – kierunek *zarządzanie*.